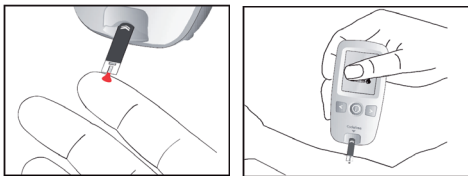


5. Na displeji sa odpočíta doba merania od 5 do 1 sekundy. Potom sa zobrazí výsledok merania.



6. Odstráňte a zlikvidujte použitý prúžok.

Krok 1



Priložte merací prúžok žltým políčkom ku kvapke krvi.

Krok 2



Úzke žlté políčko

Meracím prúžkom sa jemne dotknite kvapky krvi

Netlačte meracím prúžkom na prst silno, ani ho o prst neobtierajte.



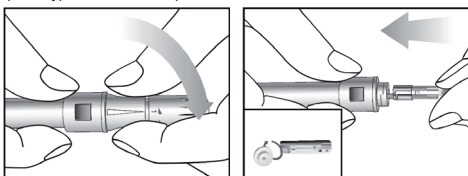
Krok 3



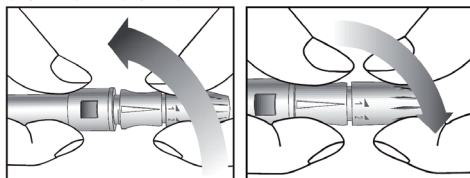
Žlté políčko správne naplnené vzorkou krvi

Získanie vzorky krvi na meranie

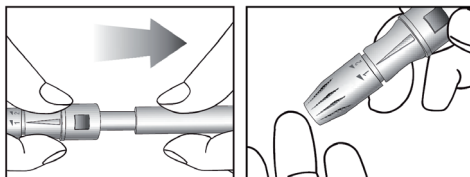
- Umyte si ruky vodou a mydlom. Ruky dôkladne osušte. Zohriatie prstov zvýši prietok krvi.
- Otočením krytu otvorte odberové pero (autolancetu) a vložte doňho lancetu (ihlu). Ochrannú čiapku lancety odstráňte až po vložení ihly (lancety) do odberového pera.



3. Kryt odberového pera naspäť pripevnite. Podľa potreby otočením prednej časti pera so stupnicou nastavte hĺbku vpichu od stupňa 1 (najmenší) po 5 (najhlbší).



4. Odberové pero držte pevne na prste a stlačte tlačidlo, ktoré vysunie lancetu s ihličkou.

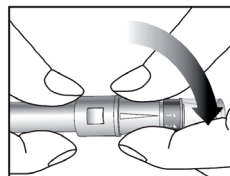


5. Aby ste zabránili vzniku infekcie, použitú lancetu zlikvidujte v súlade s miestnymi hygienickými predpismi.

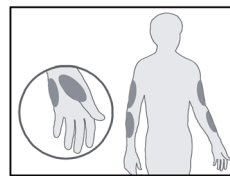
- Lancety (ihly) sú určené iba na jedno použitie (z hygienických dôvodov)
- S odberovým perom narábajte opatrne, nemeňte ním do oka alebo na jazyk. Taktiež vpich nevykonávajte na mieste, kde máte zranenie alebo infekciu.
- Odberové pero a lancety uchovávajte mimo dosahu detí.

Alternatívne miesta vpichu

1. Na auto lancetu nasadíte priehľadný kryt pre AMV. Potom vložte do autolancety lancetu a autolancetu nastavte (natiahnite).



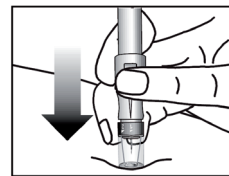
2. Zvoľte mäkké miesto so svalstvom (nie kosť alebo chrupavku) na dlani, predlaktí alebo na paži. Miesto alternatívneho vpichu nesmie byť žila, materské znamienko, miesto s ochlpením alebo miesto, kde je pod kožou kosť.



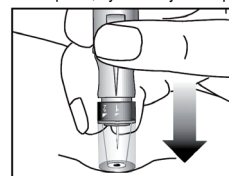
3. Vybrané miesto vpichu stlačte a trite asi 10 sekúnd, kým sa miesto zahreje.



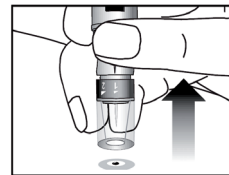
4. Umyte miesto vpichu teplou vodou a mydlom. Opláchnite a dôkladne osušte. Pri čistení miesta alkoholom sa uistite, že je miesto pred vpichom úplne suché.
5. Pripravenú autolancetu pevne pritlačte na zvolené miesto vpichu a podržte 5 – 10 sekúnd.



6. Stlačte tlačidlo autolancety a vykoná sa vpich do kože. Autolancetu držte pevne na mieste vpichu, kým sa objaví kvapka krvi.



7. Ak je kvapka dostatočne veľká, autolancetu odstráňte.



- Ak vzorka obsahuje čiru tekutinu, použite na meranie ďalšiu kvapku krvi.
- Ak získanie kvapky krvi a nasatie krvi na prúžok trvá dlhšie než 20 sekúnd, meranie zopakujte.

VYSVETLENIE VÝSLEDKOV MERANIA

Normálna hladina krvnej glukózy

- Hladina krvnej glukózy na lačno u zdravého a dospelého človeka je medzi 4,1 – 5,8 mmol/l. Dve hodiny po jedle je normálna hladina menej než 140 mg/dl (7,8 mmol/l).
- Správnou hladinu Vašej krvnej glukózy konzultujte s Vaším lekárom.

Rozsah nameraných výsledkov

- SD CodeFree™ merač je schopný merať výsledky v rozmedzí od 10 do 600 mg/dl (0,6 až 33,3 mmol/l).
- Hlásenie „Hi“ znamená, že Vaša hladina krvnej glukózy by mohla byť vyššia než 600 mg/dl (33,3 mmol/l). Môžete mať vysokú hladinu cukru v krvi.
 - Hlásenie „Lo“ znamená, že Vaša hladina krvnej glukózy by mohla byť nižšia než 10 mg/dl (0,6 mmol/l). Môžete mať nízku hladinu cukru v krvi.

Neočakávané výsledky

Vysoká alebo nízka hladina krvnej glukózy môže poukazovať na vážny zdravotný stav. V prípade nepredpokladaného výsledku merania ihneď zopakujte s novým prúžkom. Ak je ďalší výsledok stále príliš vysoký alebo nízky, alebo nezodpovedá tomu, ako sa cítite, postupujte podľa odporúčania Vášho lekára alebo ho čo najskôr kontaktujte.

Kontrola pri zobrazení neočakávaného alebo nezvyčajného výsledku merania

Ak je výsledok merania príliš vysoký alebo nízky, nesúvislý, alebo nezodpovedá tomu, ako sa cítite, skontrolujte, prosím, nasledujúce:

- Zopakujte meranie s novým prúžkom.
- Vykonajte kontrolné meranie s kontrolným roztokom.

3. Ak výsledok kontrolného merania s roztokom nie je v prijateľnom rozmedzí, overte si, či pri meraní postupujete správne a meranie zopakujte s novým prúžkom. Ak je aj tento výsledok stále príliš vysoký alebo nízky, alebo nezodpovedá tomu, ako sa cítite, čo najskôr kontaktujte Vášho lekára. Postupujte podľa odporúčania Vášho lekára, liečebnú terapiu si nemeňte sami.

Nasledujúce body môžu byť taktiež príčinou nezvyčajného výsledku, preto si overte:

- Bol čas od získania vzorky krvi po meranie dlhší než 20 sekúnd? (odparovanie vzorky krvi môže ovplyvniť meranie a výsledky môžu byť vyššie, než správna hodnota)
- Bola krv aplikovaná na prúžok od troch minút od vybratia prúžku z balenia?
- Bola vzorka krvi dostatočne veľká?
- Bolo balenie s prúžkami pevne uzatvorené?
- Nevypršal používaným prúžkom dátum použitia?
- Nie sú prúžky skladované pri extrémnych teplotách, napr. v príliš veľkom teple alebo mraze?
- Nie sú prúžky skladované v priestoroch s príliš vysokou vlhkosťou, napr. v kuchyni alebo v kúpeľni?
- Pri získavaní vzorky krvi z AMV – nebola krv zriedená čistou tekutinou?
- Pri získavaní vzorky krvi z AMV – netreli ste miesto AMV príliš silno?

KONTROLNÉ MERANIE POMOCOU KONTROLNÉHO ROZTOKU

Meranie s kontrolným roztokom

Kontrolným meraním pomocou kontrolného roztoku sa uistíte o správnom postupe pri meraní a o správnej funkčnosti Vášho merača. Uistite sa, že používate správny kontrolný roztok. Pre SD CodeFree™ meracie prúžky používajte iba SD kontrolný roztok.

Kedy by ste mali skontrolovať merač pomocou kontrolného roztoku?

- Ak ste nechali viečko balenia meracích prúžkov otvorené.
- Ak merač používate prvý raz.
- Po potožení nového balenia meracích prúžkov.
- Ak Vám merač spadne.
- Ak výsledok merania nezodpovedá stavu, ako sa cítite.
- Ak ste opakovali meranie a výsledky krvnej glukózy sú stále oveľa vyššie alebo oveľa nižšie, než ste očakávali.
- Ak si chcete overiť, či merač a merací prúžok merajú správne.

- Kontrolný roztok spotrebujte do 3 mesiacov od otvorenia, potom roztok zlikvidujte. Zaznačte si preto dátum, kedy ste roztok otvorili.
- Kontrolný roztok by mal byť uchovávaný pri teplote 18 – 30 °C (64 – 86 °F).

Kontrola pomocou kontrolného roztoku

- Stlačte a podržte ľavé tlačidlo počas 3 sekúnd, aby sa na displeji zobrazil symbol kontrolného roztoku.
- Fľaštičku s roztokom pretrepte a prvú kvapku znehodnoťte. Jemne stlačte fľaštičku, aby ste získali kvapku roztoku. Kvapku priložte na okraj prúžku, aby roztok nasiakol na merací prúžok do žltého políčka. Keď je roztok aplikovaný na prúžok, merač začne odpočítavať od 5 do 1 sekundy. Opäť pevne zatvorte viečko roztoku.
- Výsledok kontrolného merania sa zobrazí o 5 sekúnd.



Čítanie výsledkov pri kontrole pomocou kontrolného roztoku

- Ak je výsledok kontrolného merania v prijateľnom rozmedzí, môžete si byť istí, že Váš merač a meracie prúžky fungujú správne.
- Ak výsledok testu nie je v prijateľnom rozmedzí, je možné, že Váš merací systém nie je v poriadku.

Skontrolujte nasledujúce:

- Skontrolovali ste dátum použitia kontrolného roztoku a meracích prúžkov?