

# SD CHECK<sup>TM</sup>

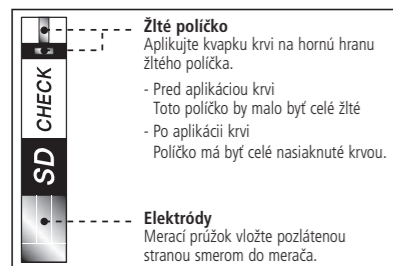
## SD-CHECK GOLD – meracie prúžky

### Poznámka:

1. Pred použitím meracích prúžkov si prosím prečítajte tieto informácie.
2. Pre podrobnejšie informácie o meraní krvnej glukózy si prosím vás podrobne prečítajte návod na použitie merača krvnej glukózy SD-Check Gold.

### ÚVOD

Pravidelné meranie krvnej glukózy vám pomôže mať lepšiu kontrolu vášho zdravotného stavu (diabetes). Lekárske štúdie dokazujú, že s pomocou vášho lekára, môže vaša krvná glukóza dosiahnuť takmer normálnu hladinu, čo môže zabrániť alebo spomaliť vzniku zdravotných komplikácií, súvisiacich s diabetom.



### Používanie

Vhodné pre domáce meranie krvnej glukózy. Tento prístroj je určený na meranie krvnej glukózy z čerstvej plnej krvi, získanej z kapilár končekov prstov. SD-Check Gold meracie prúžky sú určené pre neinvazívne meranie (in vitro). Používajte iba s meračom krvnej glukózy SD-Check Gold.

### Popis a princíp merania

SD-Check meracie prúžky sú vybavené elektródou, ktorá meria hladinu krvnej glukózy. Zmiešaním glukózy vo vzorke krvi s reagensiou na meracom prúžku vznikne malé množstvo elektrického prúdu. Množstvo vytvoreného elektrického prúdu závisí od množstva glukózy v krvi. Podľa množstva elektrického prúdu merač vypočíta, koľko glukózy je obsiahnutej v krvi. Výsledok meraní krvnej glukózy je zobrazený na displeji merača.

Dotykom kvapky krvi koncom meracieho prúžku sa do reakčnej komôrky (žlté políčko s reakčnou látkou) automaticky nasaje krv pomocou kapilárnych síl. Po naplnení reakčnej komôrky krvou začne merač merať hladinu glukózy v krvi. Toto je jednoduchý a praktický systém vhodný pre každodennú kontrolu hladiny glukózy v krvi.

### Zložení reagensie: účinnej látky (na 100 prúžkov)

Glukózooxidáza (GOD)	300 jednotiek
Ferikyanid draselný	9,0 mg

### POKYNY NA POUŽÍVANIE MERACÍCH PRŮŽKOV

1. Na meranie používajte iba čerstvú krv z kapilár prstov.
2. Merací prúžok nepoužívajte na iné účely, než je uvedené v návode na použitie.
3. Meracie prúžky sú určené iba na jedno použitie, nepoužívajte jeden prúžok viackrát.
4. SD-Check meracie prúžky používajte výhradne s SD-Check Gold meračom.
5. Zlikvidujte použitý merací prúžok a lancetu podľa miestnych hygienických predpisov.
6. Najprv skontrolujte, či číselný kód na displeji merača je totožný s kódom uvedeným na obale používaných prúžkov.
7. Vložte merací prúžok a kódový čip správnym smerom do príslušných otvorov na merači
  - merací prúžok vkladajte do otvoru časťou so zlatým prúžkom a nápisom SD-Check smerom nahor.
  - Kódový čip vložte do otvoru číslicami nahor a smerom k meraču.
8. Meracie prúžky sú veľmi citlivé na vlhkosť. Balenie – nádobku uzavrite ihneď po vybratí prúžku. Meracie prúžky uschovávajúte v originálnom, uzavretom obale.
9. Prúžok vyberte z balenia iba na bezprostredné použitie. Prúžok použite do 3 minút od vybratia z balenia.
10. Prúžky nepoužívajte, pokiaľ majú dobu používania väčšiu ako 3 mesiace po otvorení obalu. Prúžky po uplynutí doby používania zlikvidujte.
11. Nevkladajte prúžky do merača násilím. Mohli by sa poškodiť.
12. Vzorka – kvapka krvi musí mať obsah minimálne 0,9 µL. Pokiaľ bude vzorka krvi menšia, výsledok meraní nebude presný. Opakujte meranie s novým prúžkom.
13. Krv neaplikujte na žiadne iné miesto na prúžku než na žlté políčko.
14. Nedotýkajte sa žltého políčka na meracom prúžku (mimo aplikácie kvapky krvi).
15. Kontrolný prúžok nie je určený na meranie krvnej glukózy.
16. Merací, kontrolný prúžok a kódový čip neohýbajte, nestrihajte ani inak neupravujte.

### MERANIE KRVNEJ GLUKÓZY

#### Kódovanie

##### Kódový čip

Pred prvým použitím merača a zakaždým pri použití nového balenia meracích prúžkov je treba merač nastaviť, aby sa stotožňoval s meracími prúžkami. Toto sa nazýva kódovanie.

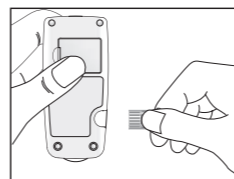
Tento čip predáva meraču určité informácie, ktoré sú potrebné k tomu, aby merač mohol presne merať vašu krvnú glukózu.



- Nepoužívajte SD-Check Gold kódový čip so žiadnym iným systémom než SD-Check Gold.
- Používanie kódových čipov od iných výrobcov môže spôsobiť chybný výsledok.

#### Nastavenie kódu

1. Uistite sa, že je merač vypnutý. Na zadnej strane merača si overte, či je v ňom vložený kódový čip. Pokiaľ áno, starý kódový čip odstráňte.
2. Vložte nový kódový čip. Pokiaľ zaklapne do otvoru, je vložený správne.



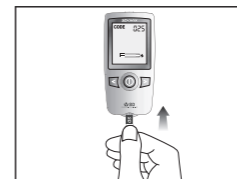
3. Zapnite merač. Na displeji sa zobrazí trojčíslenie. Toto číslo musí súhlasiť s číslom na obale vašich meracích prúžkov.



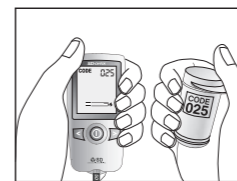
### Postup pri meraní krvnej glukózy

#### Meranie krvnej glukózy

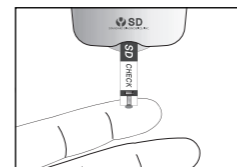
1. Vyberte nový merací prúžok z balenia. Balenie opäť poriadne uzavrite.
2. Vložte merací prúžok pozlátenou časťou do otvoru merača, s nápisom SD-Check smerom nahor.



3. Merač sa zapne automaticky. Skontrolujte, či číslo, ktoré sa zobrazí na displeji, súhlasí s kódovým číslom, ktoré je uvedené na obale používaných prúžkov.



4. Získajte vzorku krvi pomocou odberového pera s lancetou.
5. Prst s kvapkou krvi priložte na hranu prúžku.



0,9 µL

[Skutočná veľkosť]

6. Prúžok automaticky nasaje krv na políčko. Hranu meracieho prúžku pridržiť kolmo ku kvapke krvi na prste, až sa žlté okienko na prúžku celé nasiakne krvou.
7. Keď je krv aplikovaná na prúžok, displej počíta od 5 do 1 sekundy. Za päť sekúnd sa zobrazí výsledok vášho merania.
8. Prúžok odstráňte a zlikvidujte.

- Merací prúžok priložte ku kvapke krvi úzkym žltým okienkom.



- Správny vzhľad meracieho prúžku.



- Nesprávna aplikácia vzorky krvi na prúžok.



Neaplikujte (nekvapkajte) krv na povrch meracieho prúžku.

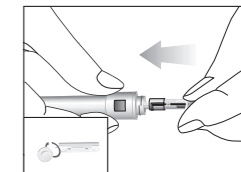
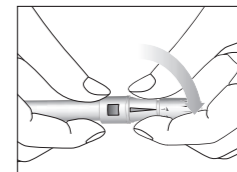
Netlačte merací prúžok príliš pevne k prstu.

Netlačte meracím prúžkom príliš pevne na prst ani ho o prst netrite.



### Získanie vzorky krvi na meranie

1. Umyte si ruky vodou a mydlom. Starostlivo osušte. Mierné zahriatie prstu zvýši prietok krvi v prstoch.
2. Otočením krytu otvorte odberové pero (autolancetu) a vložte do neho lancetu (ihlu), po vložení ihly (lancety) do odberového pera (autolancety) odstráňte ochrannú čiapku lancety.



3. Kryt odberového pera späť pripevnite. Otočením prednej časti pera so stupnicou nastavte hĺbku vpichu podľa potreby od stupňa 1 (najmenší) do 5 (najhlbší).

