

STANDARDTM CodeFree[®] Plus

MERACIE PRŮŽKY – NÁVOD NA POUŽITIE

Poznámka:

1. Pred použitím meracích prúžkov STANDARD CodeFree Plus si, prosím, prečítajte nasledujúce informácie.
2. Meracie prúžky STANDARD CodeFree Plus je možné používať s SD CodeFree alebo SD CodeFree Plus meračom krvnej glukózy.
3. Ďalšie informácie o postupe pri meraní krvnej glukózy si prečítajte v návode na obsluhu merača krvnej glukózy.

ÚVOD

Pravidelné meranie Vám pomôže zlepšiť kontrolu vášho zdravotného stavu (diabetu).

Lekárske štúdie dokazujú, že v spolupráci s lekárom môže vaša krvná glukóza dosiahnuť takmer normálnu hladinu, čo môže zabrániť alebo spomaliť vznik zdravotných komplikácií súvisiacich s diabetom.



Použitie

Prístroj je vhodný na domáce meranie krvnej glukózy. Tento prístroj je určený na meranie krvnej glukózy z čerstvej plnej krvi získanej z kapilár končiek prstov, dlane, predlaktia alebo paže STANDARD CodeFree Plus meracie prúžky sú určené na nezávislé meranie (in vitro). Používajte ich iba s meračom krvnej glukózy SD CodeFree alebo SD CodeFree Plus.

Popis a princíp merania

STANDARD CodeFree Plus je vybavený elektródou, ktorá meria hladinu glukózy. Zmiešaním glukózy vo vzorke krvi s reagenciou na meračom prúžku vznikne malé množstvo elektrického prúdu. Množstvo vytvoreného elektrického prúdu závisí od množstva glukózy v krvi. Podľa množstva elektrického prúdu potom merač vypočíta, koľko glukózy krv obsahuje. Výsledok merania krvnej glukózy sa zobrazuje na displeji merača.

Keď sa koniec meracieho prúžku dotkne kvapky krvi, do reakčnej komôrky (žlté políčko s reakčnou látkou) sa pomocou kapilárnych síl automaticky nasaje krv. Po naplnení reakčnej komôrky krvou začne merač merať hladinu glukózy v krvi. Toto je jednoduchý a praktický systém vhodný pre každodennú kontrolu hladiny glukózy v krvi.

Zloženie reagentie: účinné látky (na 100 prúžkov)

Glukózooxidáza (GOD) 300 jednotiek Ferikyanid draselný 9,0 mg

POKYNY PRE POUŽITIE MERACÍCH PRŮŽKOV

1. Na meranie používajte iba čerstvú plnú krv z kapilár prsta alebo alternatívnych miest vpichu (dlaň, predlaktie, paža).
2. Merač prúžok nepoužívajte na iné účely, než ako je uvedené v návode na použitie.
3. Meracie prúžky sú určené iba na jedno použitie. Nepoužívajte jeden prúžok viackrát.
4. Zlikvidujte testovací prúžek a pečlivé i lancetu.
5. Vložte merač prúžok správnym smerom do príslušnej štrbiny na merači (merač prúžok vložte do štrbiny časťou so zlatými prúžkami v smere vyznačenej šípky).
6. Meracie prúžky sú veľmi citlivé na vlhkosť. Balenie – nádobku uzavrite ihneď po vybratí prúžku. Meracie prúžky uchovávajte v originálnom a uzavretom obale.

7. Prúžok z balenia vytiahnite iba bezprostredne pred použitím. Prúžok použite do 3 minút od vybratia z balenia.
8. Nepoužívajte prúžky, ktorým vypršal dátum použitia (viac než 6 mesiacov od otvorenia obalu). Prúžky, ktorým vypršal dátum použitia, zlikvidujte.
9. Nevkladajte prúžky do merača násilím. Mohli by sa poškodiť.
10. Vzorka – kvapka krvi musí mať objem minimálne 0,9 µl. Ak bude vzorka krvi menšia, výsledok merania nebude presný. Meranie opakujte s novým prúžkom.
11. Krv neaplikujte na žiadne iné miesto na prúžku ako na žlté políčko.
12. Nedotýkajte sa žltého políčka na meračom prúžku (okrem aplikácie kvapky krvi).
13. Kontrolný prúžok nie je určený na meranie krvnej glukózy.
14. Merač ani kontrolný prúžok neohýbajte, nestrihajte, ani inak neupravujte.
15. Tento systém bol testovaný v nadmorskej výške 0 až 3,776 m n.m.
16. Extrémna vlhkosť môže ovplyvniť výsledky merania.

Dôležité informácie o alternatívnych miestach vpichu (AMV)

Ostatné miesta vpichu než končeky prstov môžu mať menej nervových zakončení, takže vpich môže byť menej bolestivý.

Postup získania vzorky krvi z AMV sa líši od postupu získania krvi z prstu.

Výsledky merania glukózy zo vzorky krvi z AMV sa môžu výrazne líšiť z dôvodu rýchlej zmeny hladiny glukózy po jedle, dávke inzulínu alebo cvičenia.

Preto sa o získavaní vzoriek krvi z AMV najskôr poraďte s Vaším diabetológom.

Alternatívne miesta vpichu vezmite do úvahy v prípade:

- Merania pred jedlom
- Keď ste na lačno
- Dve hodiny po jedle
- Dve hodiny po dávke inzulínu
- Dve hodiny po fyzickej aktivite

Vzorku krvi odoberate z prsta v prípade:

- Do dvoch hodín po jedle
- Do dvoch hodín po dávke inzulínu
- Do dvoch hodín po fyzickej aktivite
- Ak ste už niekedy mali hypoglykémiu, máte nízku hladinu glukózy v krvi alebo trpíte hypoglykemickým šokom (bezvedomie)
- Počas obdobia choroby alebo ste v strese

Spýtajte sa Vašho diabetológa na odporúčané spôsoby merania, najmä ak pracujete so stroji alebo riadite automobily.

Ak sa pri odbere vzorky krvi z AMV objavia modriny, odoberajte krv radšej z končeka prsta.

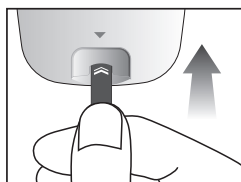


Pokiaľ ani opakovaný výsledok merania zo vzorky krvi z alternatívneho miesta vpichu nezodpovedá tomu, ako sa cítite, vykonajte meranie zo vzorky krvi z končeka prsta.

POSTUP MERANIA KRVNEJ GLUKÓZY

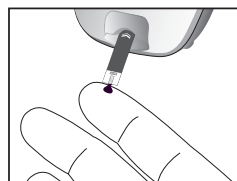
Meranie krvnej glukózy

1. Vyberte z balenia nový merač prúžok. Balenie opäť riadne uzavorte.
2. Vložte merač prúžok pozlátanou časťou prúžka v smere šípky do štrbiny merača. Merač sa automaticky zapne.



3. Získajte vzorku krvi pomocou odberového pera s lancetou.
4. Prst s kvapkou krvi priložte k hrane prúžku. Hranu meracieho prúžku pridržite kolmo ku kvapke krvi na prste, kým žlté políčko na prúžku úplne nasiakne krvou. Prúžok automaticky nasaje krv na políčko.

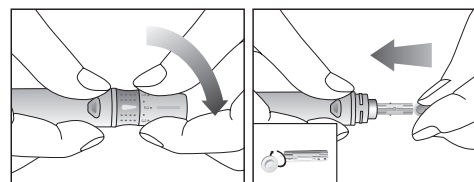
5. Na displeji sa odpočíta doba merania od 5 do 1 sekundy. Potom sa zobrazí výsledok merania.



6. Odstráňte a zlikvidujte použitý prúžok.

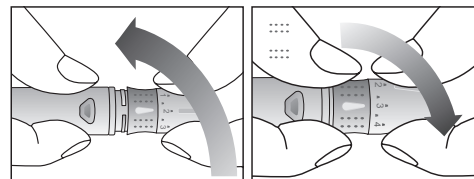
Získanie vzorky krvi na meranie

1. Umyte si ruky vodou a mydlom. Ruky dôkladne osušte. Zohriatie prstov zvýši prietok krvi.
2. Otočením krytu otvorte odberové pero (autolancetu) a vložte doňho lancetu (ihlu). Ochrannú čiapočku lancety odstráňte až po vložení ihly (lancety) do odberového pera.

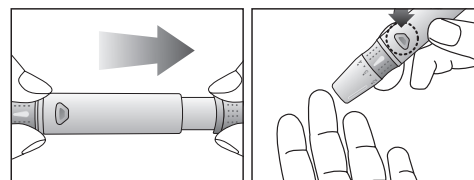


3. Kryt odberového pera naspäť pripevnite.

Podľa potreby otočením prednej časti pera so stupnicou nastavte hĺbku vpichu od stupňa 1 (najmenší) po 5 (najhlbší).



4. Odberové pero držte pevne na prste a stlačte tlačidlo, ktoré vysunie lancetu s ihličkou.



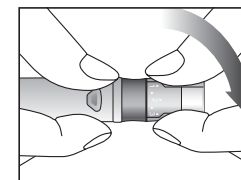
5. Aby ste zabránili vzniku infekcie, použítú lancetu zlikvidujte v súlade s miestnymi hygienickými predpismi.



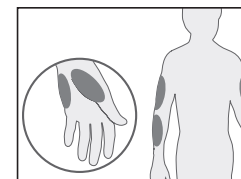
- Lancety (ihly) sú určené iba na jedno použitie (z hygienických dôvodov)
- S odberovým perom narábajte opatrne, nemierte ním do oka alebo na jazyk. Taktiež vpich nevykonávajte na mieste, kde máte zranenie alebo infekciu.
- Odberové pero a lancety uchovávajte mimo dosahu detí.

Alternatívne miesta vpichu

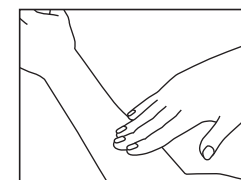
1. Na auto lancetu nasadte priehľadný kryt pre AMV. Potom vložte do autolancety lancetu a autolancetu nastavte (natiahnite).



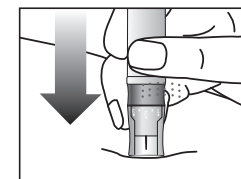
2. Zvoľte mäkké miesto so svalstvom (nie košť alebo chrupavku) na dlani, predlakti alebo na paži. Miesto alternatívneho vpichu nesmie byť žila, materské znamienko, miesto s ochlpením alebo miesto, kde je pod kožou košť.



3. Vybrané miesto vpichu stlačte a súchajte cc 10 sekúnd pokým sa miesto zahreje.



4. Umyte miesto vpichu teplou vodou a mydlom. Následne osušte. Pri čistení alkoholom sa uistite, že miesto vpichu je úplne suché.



5. Stlačte tlačidlo autolancety a vykoná sa vpich do kože. Autolancetu držte pevne na mieste vpichu, kým sa objaví kvapka krvi.

