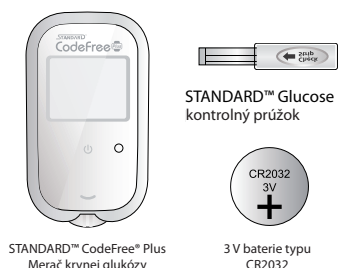


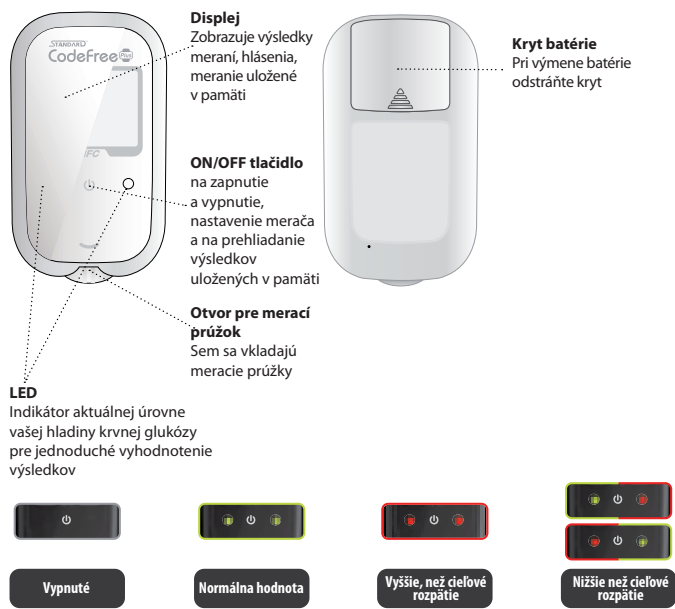
## 1. Popis produktu

### STANDARD™ CodeFree® Plus Merač krvnej glukózy – obsah balenia:

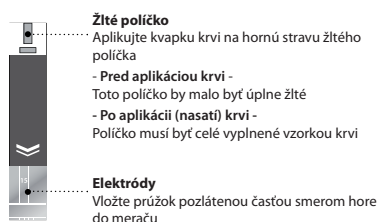


- Autolanceta (odberové pero) s bielym viečkom na vpich do prstu a s priehľadným viečkom na vpich do alternatívneho miesta
- Cestovné puzdro
- 10 ks ihličiek

### STANDARD™ CodeFree® Plus prístroj (popis):



### STANDARD™ CodeFree® Plus merací prúžok (popis)



V tomto návode sú popísané dôležité kroky a postupy potrebné pri meraní. Prečítajte si ich prosím dôkladne.

V prípade dotazov kontaktujte prosím: Celimed s.r.o.  
Rybničná 36/H  
831 06 Bratislava  
Tel.: 02 4468 1247, info@celimed.sk  
www.celimed.sk

Ďalšie informácie sú k dispozícii na [www.sdbiosensor.com](http://www.sdbiosensor.com)

Venujte prosím pozornosť symbolom uvedeným nižšie.

	Výstraha / opatnosť pri používaní zariadenia, vyvarujte sa určitých postupov a krokov, ktoré by mohli viesť k poškodeniu zariadenia alebo iného majetku.
	Ďalšie užívateľské informácie

## KAPITOLA 1: STANDARD™ CodeFree® Plus

### 1. Účel použitia

**STANDARD™ CodeFree® Plus merač krvnej glukózy**  
Dakujeme Vám, že ste si vybrali merač krvnej glukózy STANDARD™ CodeFree® Plus. Merač krvnej glukózy je určený pre osobné meranie krvnej glukózy z čerstvej plnej krvi z kapilár na končekoch prstov, dlane, ramena alebo predlaktia. STANDARD™ CodeFree® Plus merač používajte len s STANDARD™ CodeFree® Plus meracími prúžkami. Merač krvnej glukózy STANDARD™ CodeFree® Plus je určený pre neinvazívne meranie (ZP in vitro diagnostika) a domácu kontrolu krvnej glukózy. Služi na meranie aktuálnych hodnôt krvnej glukózy. Nie je určený k diagnostike alebo skriningu na diabetes. **Pred prvým použitím prístroja si pozorne prečítajte všetky pokyny, tento návod na obsluhu a vložte priložené batérie!**

### 2. Popis a princíp merania

STANDARD™ CodeFree® Plus meracie prúžky sú vybavené elektródami, ktoré merajú hladinu krvnej glukózy. Zmiešaním glukózy vo vzorke krvi s reagensiou na meracom prúžku vznikne malé množstvo elektrického prúdu. Množstvo vytvoreného elektrického prúdu závisí na množstve glukózy v krvi. Podľa množstva elektrického prúdu je potom meracím vypočítané, koľko glukózy je obsiahnutej v krvi. Výsledok merania krvnej glukózy je zobrazený na displeji merača. Dotyk kvapky krvi koncom meracieho prúžku sa do reakčnej komôrky (žlté políčko s reakčnou látkou) automaticky nasaje krv pomocou kapilárnych síl. Po naplnení reakčnej komôrky krvou začne merač merať hladinu glukózy v krvi. Toto je jednoduchý a praktický systém, vhodný pre každodennú kontrolu hladiny glukózy v krvi.

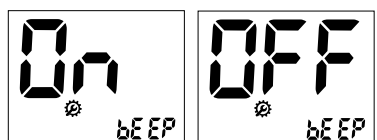
### 3. Zloženie reagensie: účinná látka na 100 prúžkov

Glukózooxidáza (GOD) 150 jednotiek  
Ferikyanid draselný 9,3 mg

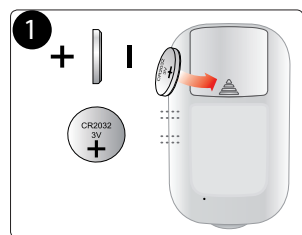
### 4. Nastavenie merača krvnej glukózy

#### KROK 1: Nastavenie zvukového signálu

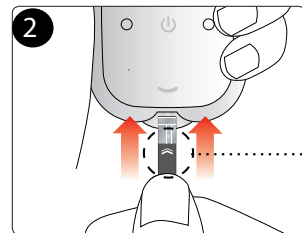
1. Ak je na displeji zobrazený symbol meracieho prúžku a stlačíte tlačidlo pre zapnutie / vypnutie po dobu najmenej 1 sekundy, merač bude pripravený k prvému kroku nastavovacieho režimu – nastavenie zvukového signálu.
2. Nastavte možnosť zvukového signálu stlačením tlačidla zapnuté / vypnuté a požadovanú funkciu (zvukový signál alebo bez zvukového signálu) stlačením tlačidla zapnuté / vypnuté na viac ako jednu sekundu. Ak ste vybrali možnosť zvukový signál zapnutý, ozve sa pípnutie, ak vyberiete bez zvukového signálu, žiadny zvuk sa nezvoze.



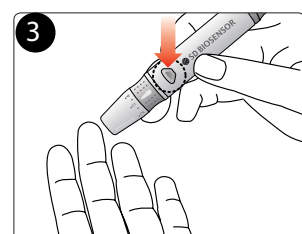
## 2. Postup pri meraní



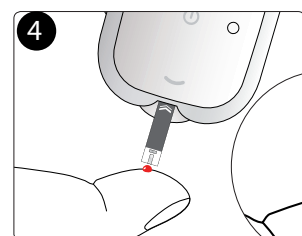
Vložte novú 3V batériu (typ CR2032) polaritou + smerujúcou nahor



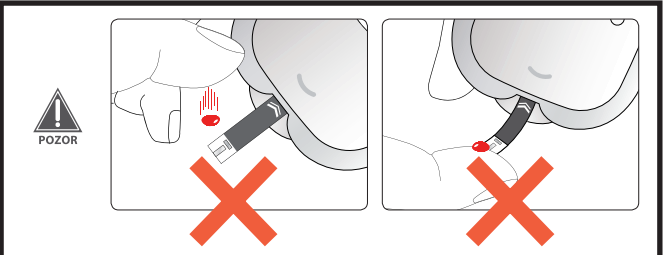
Vložte merací prúžok pozlátenu časťou prúžku do otvoru merača v smere šípky. Merač sa zapne automaticky.



Získajte vzorku krvi pomocou odberového pera s lancetou.



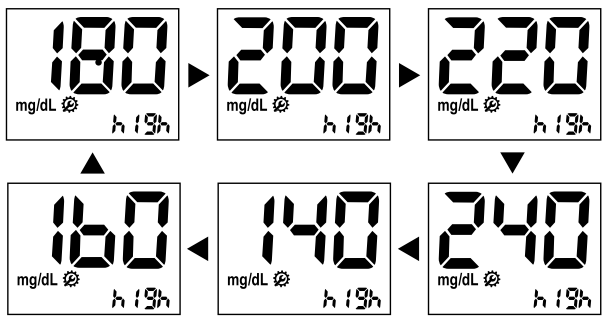
Prst s kvapkou krvi priložte k hrane prúžku. Hranu meracieho prúžku pridržte kolmo ku kvapke krvi na prst, pokiaľ sa žlté okienko na prúžku úplne nasiakne krvou. Prúžok automaticky nasaje krv na políčko.



#### KROK 2: Nastavenie upozornenia na hyperglykémii

- Na merači si môžete nastaviť funkciu upozornenia na hyperglykémii.
- Ak je výsledok merania vyšší, než vami nastavená hodnota, objaví sa na displeji ikona spoločne so zvukovým signálom. Je veľmi dôležité mať prehľad o hladine vašej glukózy v krvi a pokiaľ možno sa vyvarovať stavu hyperglykémie.

1. Po nastavení zvukového signálu sa na displeji ako ďalšie zobrazí nastavenia funkcie upozornenia na hyperglykémii.
2. Nastavte hodnotu stlačením tlačidla zapnuté / vypnuté. Hodnota môže byť nastavená v rozmedzí 140 až 240 mg/dL po krokoch po 20-tich mg/dL.
3. Zvoľte cieľovú hodnotu stlačením tlačidla zapnuté / vypnuté na jednu sekundu.



#### KROK-3: Nastavenie dátumu a času

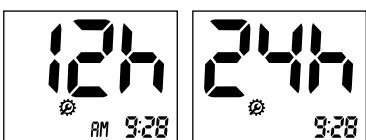
Nastavenie správneho času a dátumu je dôležité pri prezeraní výsledkov meraní v pamäti a tiež pri kontrole vášho zdravotného stavu u lekára.

#### [Nastavenie dátumu]

1. Tretím krokom v nastavovaní funkcií je nastavenie dátumu a času. Po nastavení funkcie upozornenia na hyperglykémii sa na displeji zobrazí nastavenie času a dátumu. Pomocou tlačidla zapnuté / vypnuté nastavíte správny rok a potvrdíte opäť stlačením tlačidla zapnuté / vypnuté na jednu sekundu.
2. Pomocou tlačidla zapnuté / vypnuté nastavíte správny mesiac a potvrdíte opäť stlačením tlačidla zapnuté / vypnuté na jednu sekundu.

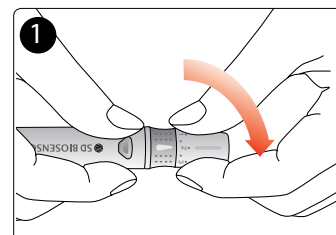
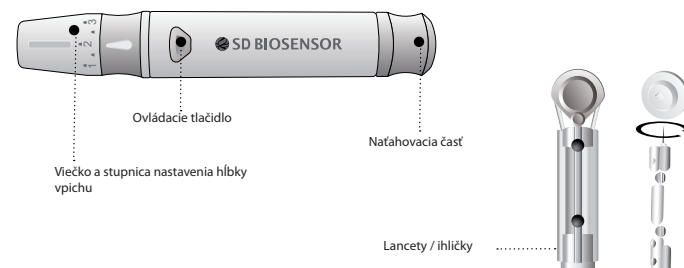
#### [Nastavenie času]

1. Ako ďalšie sa na displeji zobrazí nastavenie formátu času – 12 alebo 24 hodín. Pomocou tlačidla zapnuté / vypnuté nastavíte zvolený formát a potvrdíte stlačením tlačidla zapnuté / vypnuté na jednu sekundu.
2. Ďalej sa na displeji zobrazí nastavenie času. Pomocou tlačidla zapnuté / vypnuté nastavíte správny čas a potvrdíte stlačením tlačidla zapnuté / vypnuté na jednu sekundu.

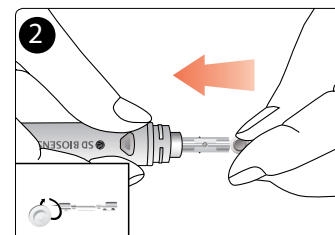


## 3. Manipulácia s odberovým perom

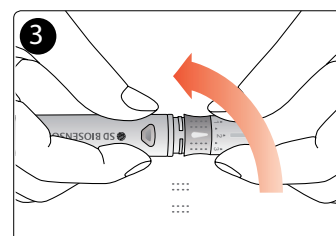
### Autolanceta (odberové pero) a lancety (ihličky)



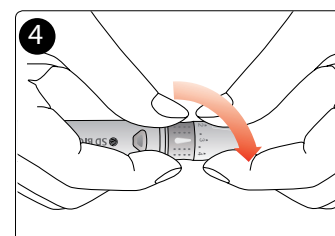
Otočením krytu proti smeru hodinových ručičiek otvoríte odberové pero (autolancetu).



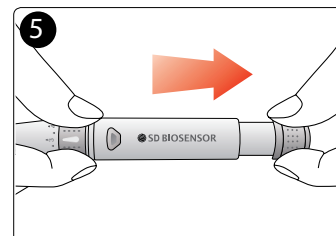
Vložte doňho lancetu (ihlu). Ochrannú čiapočku lancety odstráňte otočením až po vložení ihly (lancety) do odberového pera.



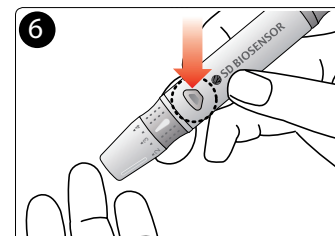
Kryt odberového pera opäť pripevnite otáčaním v smere hodinových ručičiek.



Podľa potreby otočením prednej časti pera so stupnicou nastavte hĺbku vpichu od stupňa 1 (najmenší) po 5 (najhlbší).



Natiahnite odberové pero.



Odberové pero opríte pevne o prst a stlačte tlačidlo, ktoré vystrelí lancetu s ihličkou.



Nezasahujte do prístroja a ani neupravujte jeho funkcie vrátane príslušenstva.

#### Upozornenia a bezpečnostné opatrenia

- Váš STANDARD™ CodeFree® Plus merací systém je určený pre meranie glukózy z čerstvej kapilárnej krvi, získanej z končeka prsta, dlane, predlaktia alebo paže. STANDARD™ CodeFree® Plus merač možno použiť len so STANDARD™ CodeFree® Plus meracími prúžkami. Tento systém je určený na neinvazívne meranie (in vitro diagnostika). Systém je určený pre domáce použitie pre osoby s diabetom, ale aj pre zdravotnícke zariadenia pre sledovanie efektivity liečby a kontroly diabetu. Tento systém nie je určený pre stanovenie diabetu alebo meranie glukózy u novorodencov.
- Nerobte žiadne zásadné zmeny v kontrole diabetu bez súhlasu lekára. Nikdy nezabúdajte a neprehliadajte symptómy ani nemeňte výrazne liečbu bez porady s vaším lekárom.
- Nepoužívajte u osôb počas kardiovaskulárneho kolapsu alebo so zlým periférnym krvným obehom.

#### [Merač krvnej glukózy]

- Dbajte na to, aby sa do otvoru určeného pre merací prúžok nedostal prach.
- Chráňte merač pred vlhkom.
- Ochranné puzdro je určené pre skladovanie vášho merača a jeho príslušenstva.
- Ak máte batériu vloženú v merači, uchovávajte ho v prostredí s nízkou vlhkosťou.

#### [Meracie prúžky]

- Používajte iba STANDARD™ CodeFree® Plus meracie prúžky, používanie iných prúžkov by mohlo spôsobiť nepresné výsledky.
- Po vybratí meracieho prúžku z obalu, viečko obalu – nádoby ihneď riadne uzavrite.
- Prúžky skladujte na chladnom a suchom mieste, pri teplote v rozmedzí 2 až 32 °C. Prúžky neskladujte na slnku, pri vysokých teplotách ani ich neskladujte v chladničke.
- Nevystavujte prúžky, teplu, vlhku alebo mokru. Teploty mimo skladovacej teploty (2 až 32 °C) a vlhkosť (napr. pri skladovaní v kúpeľni, kuchyni, práčovni, aute alebo garáži) môžu prúžky poškodiť a potom spôsobiť nepresné výsledky.
- Meracie prúžky skladujte v originálnom balení, aby nedošlo k ich poškodeniu alebo kontaminácii. Prúžky neskladujte ani nedávajte do iných obalov alebo nádob.
- Po vybratí prúžku nádobku ihneď pevne uzavrite.
- Nepoužívajte prúžky, ak je plastový obal otvorený alebo poškodený.
- Na obal si poznačte dátum prvého otvorenia obalu. Meracie prúžky spotrebujte do 6 mesiacov od prvého otvorenia obalu.
- Nepoužívajte meracie prúžky ak skončí platnosť ich použitia (vyznačené na obale), alebo ak bol obal prúžkov otvorený pred viac než šiestimi mesiacmi (tieto prúžky by mohli spôsobiť nepresné výsledky).
- **STANDARD™ CodeFree® Plus meracie prúžky sú určené len na jedno použitie. Nepoužívajte jeden prúžok viackrát.**
- **Udržujte prúžky čisté. Zabráňte ich znečisteniu napr. jedlom, pitím alebo inými nečistotami. Pred prácou s prúžkami si umyte a usušte ruky.**
- Meracie prúžky neohýbajte, nestrihajte ani inak neupravujte.
- Použite iba čerstvú kapilárnu krv, nepoužívajte plazmu, krvné sérum alebo žilovú krv.
- Nedodržanie pokynov v návode na obsluhu STANDARD™ CodeFree® Plus meracieho systému a v návode na použitie STANDARD™ CodeFree® Plus meracích prúžkov môže viesť k nepresným výsledkom merania.
- Dehydratácia: silná dehydratácia spôsobená veľkou stratou vody v tele môže spôsobiť nesprávne – nízke výsledky. Ak sa domnievate, že ste dehydratovaný, upovedomte o tom svojho ošetrojúceho lekára.
- Hematokrit: Hodnoty hematokritu (pomer medzi objemom červených krviniek a plnej krvi), ktoré sú buď veľmi vysoké (nad 60%) alebo veľmi nízke (pod 20%) môžu spôsobiť, že výsledky meraní nebudú presné (falošne vysoké/nízke).
- Ovlivňujúce faktory: zvýšená hladina kyseliny askorbovej, kyseliny močovej, acetaminofénu, celkového bilirubínu a triglyceridov môžu ovplyvniť výsledky merania.

